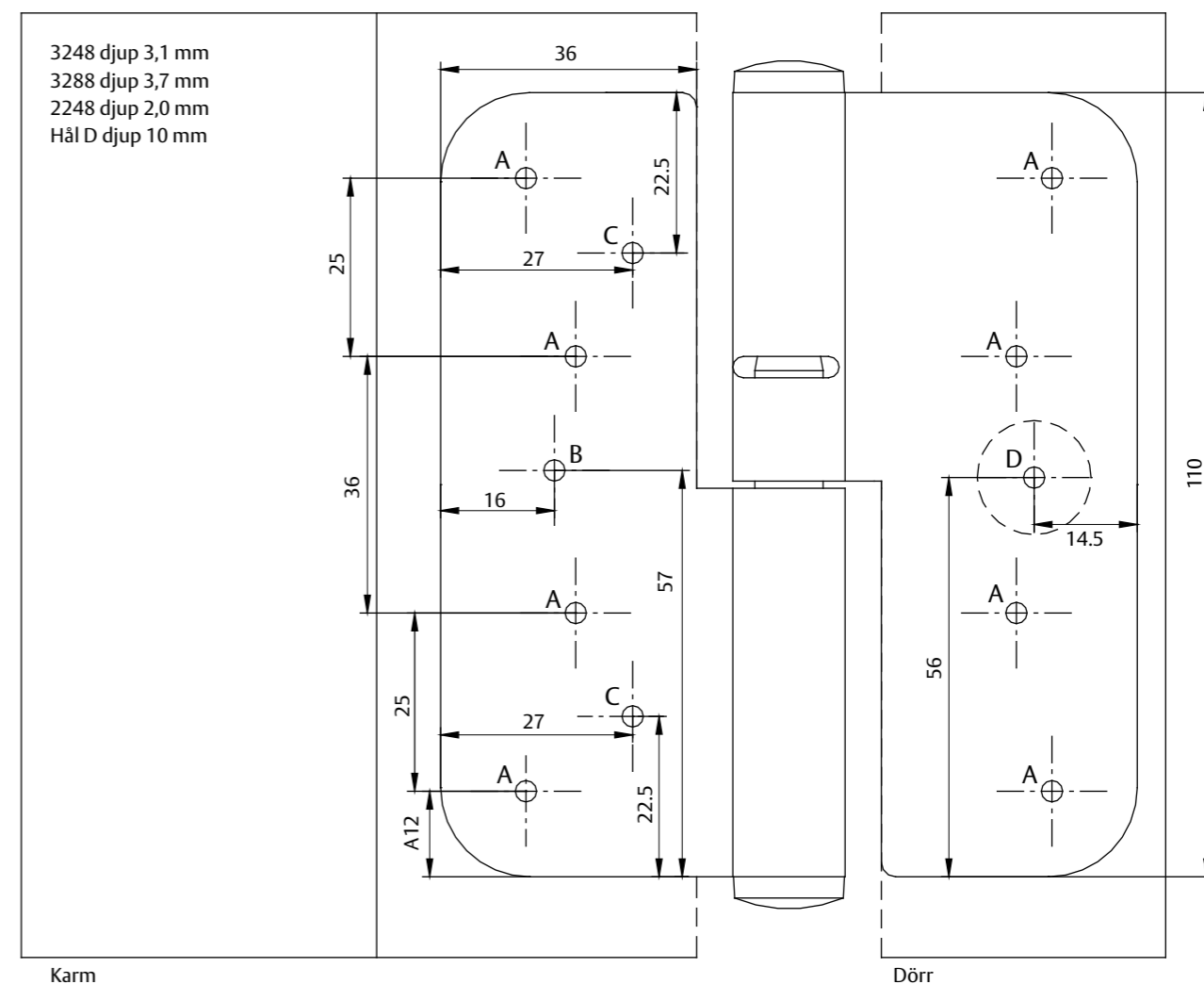
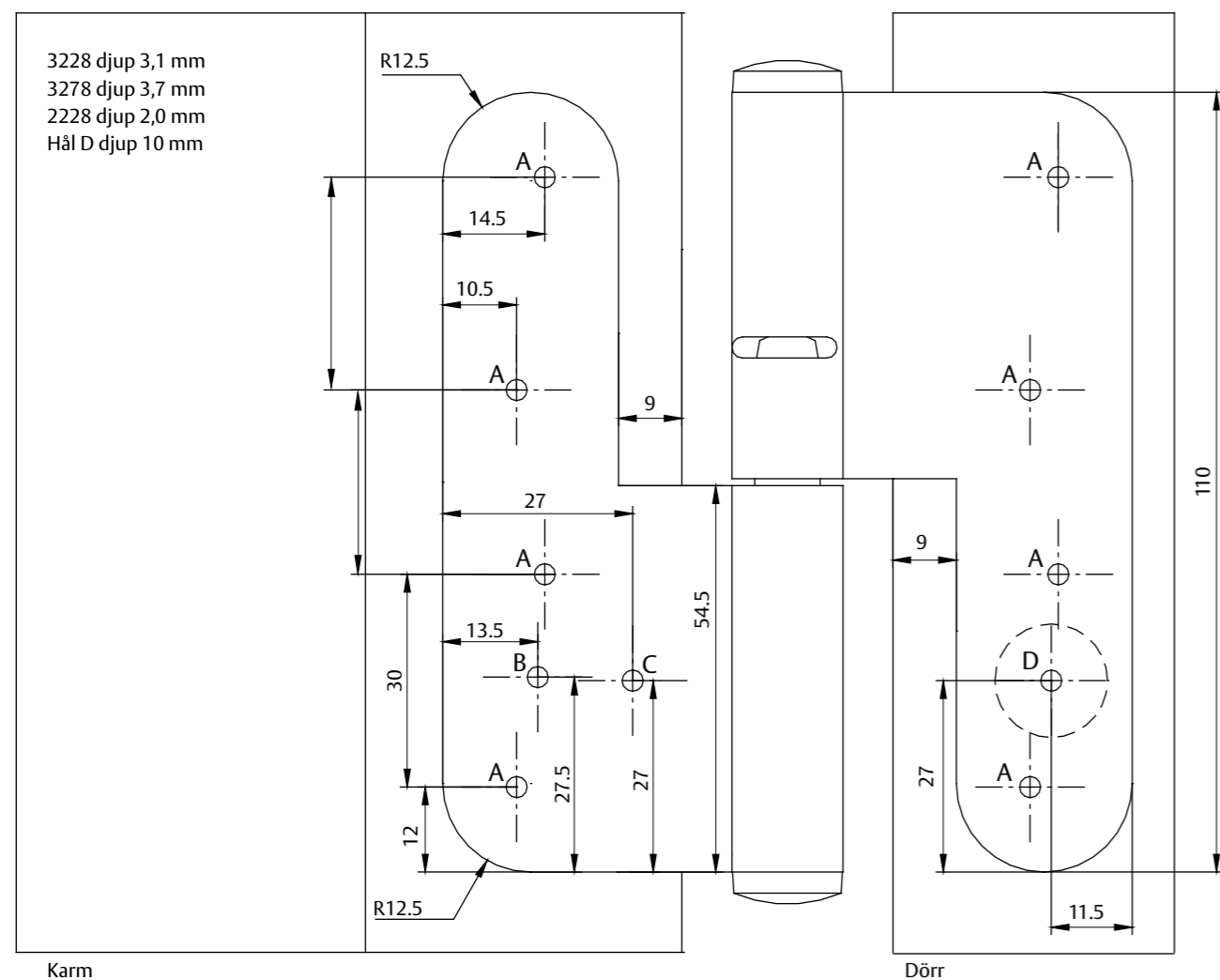


Monteringsanvisning gångjärn

3228, 3229, 3244, 3248, 3278 & 3288 modellerna samt fjädergångjärn 2228, 2248



Håll gångjärnet på plats och rita av hålbild på karm resp. dörr enligt mått på ritning. Förborra hålen A. När bakkantssäkring ska användas borra hål B i karmleden med en \varnothing 6,8 mm borrar och hål D i dörrleden med en \varnothing 16 mm borrar. Om sidjustering ska användas markeras och borraras hål C med en 5 mm borrar.

- Skruva fast gångjärnen i två hål på avsedd plats. Rita av konturen på gångjärnen och ta bort gångjärnen igen, hugg med stämjärn (eller använd handöverfräs) ur konturen. Djupet står på mallen.
- Om sidjustering skall användas så skruva nu dit sidjusteringskruven i botten. Sätt dit gångjärnen med helgängad träskruv 8 st 5,0 x 30 alt 5 x 40 mm. Om bakkantssäkring används så skruva i den nu.

Vid programmering i NC-maskin, eller liknande, tänk på att lägga till en offset på 0,2 mm på konturen.

Smörjning

För smörjning av gångjärn ska vattenfritt mineralsmörjfett eller syntetiskt smörjfett användas. Oljan ska inte användas annat än i de fall då fett absolut inte låter sig appliceras. Det är viktigt att "rätt" fett används, eftersom yttrycken i framförallt tappbärande gångjärn kan bli mycket höga.

Smörjning av tappbärande lyftgångjärn

Som regel skall samtliga lyftgångjärn alltid smörjas då dörren/fönstret hängs på plats, och ska sedan behovsmörjas. Smörjning sker enklast genom brickinkastet. Dörren lyfts någon centimeter och fett införs. Genom att lyfta och sänka dörren några gånger och sedan svänga dörren till full öppning sprids fettet över hela kontaktytan. Använd en fotmanövrerad dörr- eller skivlyftare då dörren lyfts, så går arbetet fort och enkelt.

Äldre tappbärande gångjärn utan brickinkast måste smörjas genom att dörren/fönstret lyfts av och fett införs i knorran eller på tappen. Det är viktigt att fettet också appliceras på tappens ovansida.

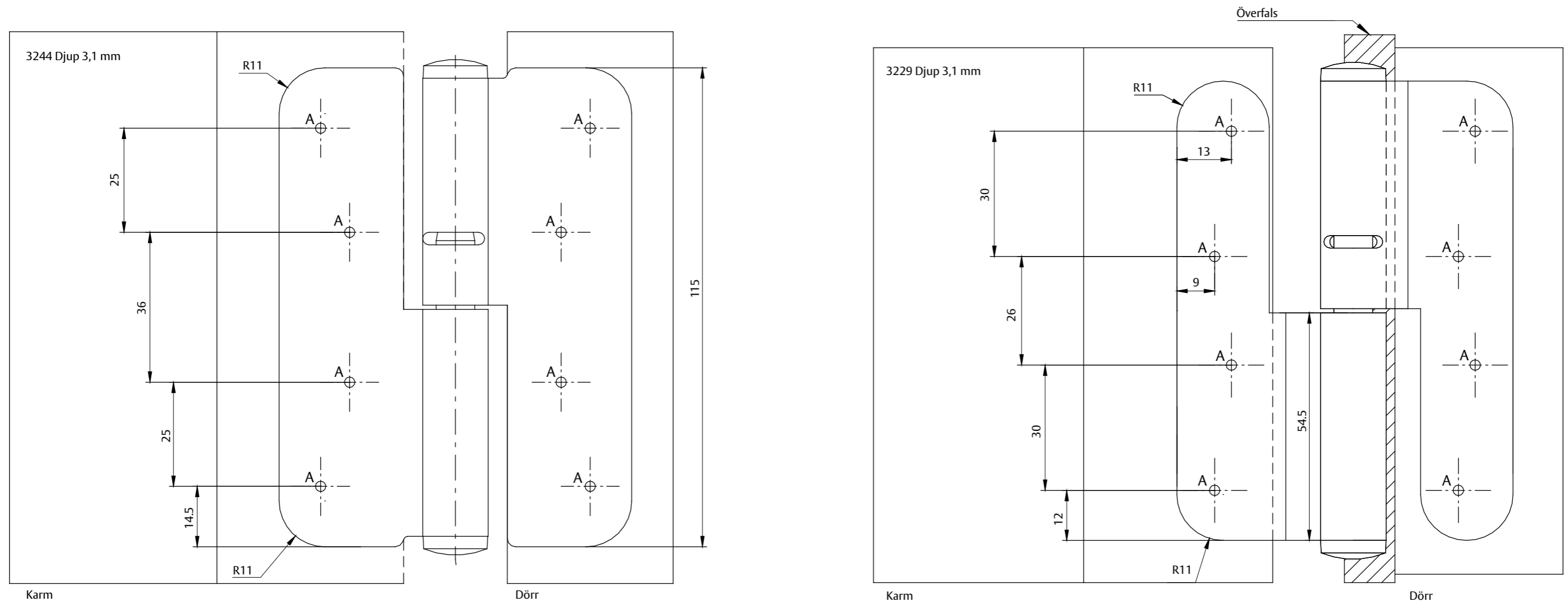
Enkla lyftgångjärn ska smörjas då dörren/fönstret hängs på plats och ska sedan behovsmörjas. De smörjs på samma sätt som tappbärande gångjärn. Se till att kontaktytan mellan över- och underdel smörjs väl.

Efter smörjningen torkas fett, som hamnar på gångjärnets utsida, bort med en torr trasa.

Underhåll säkrar funktionen. Se detaljerad info på www.assa.se

Monteringsanvisning gångjärn

3228, 3229, 3244, 3248, 3278 & 3288 modellerna samt fjädergångjärn 2228, 2248



Funktion

Gångjärn ska löpa lätt, får inte vara skadade och ska sitta ordentligt fast i karm och dörr. Dörren ska kunna stängas utan att den tar i karm eller tröskel. Skadade eller utslitna gångjärn ersätts med nya. Lösa skruvar dras fast. Lösa gångjärn försämrar dörrens funktion, ökar gångjärnsslitaget och underlättar inbrottsförsök.

Skrubar i nyinstallerade dörrar, måste alltid efterdras efter några månader när träet i karm och dörr har torkat.

Vid behov justeras gångjärnen. Före justering måste orsaken till justeringsbehovet noggrant analyseras.

Kontrollera följande punkter innan gångjärnen justeras:

- Sitter karmen ordentligt fast i väggen
- Sitter karmen i lod
- Stämmer karmens diagonalmått
- Är karmsidan rak i falsen (buktar inte inåt eller utåt)
- Stämmer karmfalsbredden
- Är karmfalsbredden konstant på olika höjd
- Är karmsidan fri från skevhet

- Är väggen/väggregeln tillräckligt stabil för att "hålla i karmen"
- Är karmen så monterad att den inte kan vrida sig
- Sitter gångjärnen fast i karm och dörr
- Är dörrbladet rätvinkligt och plant

Justera inte gångjärnen förrän alla ovanstående frågor kunnat besvaras med JA.